

## 「患者相談専用メールアドレス」のご案内

日頃より、当科の診療に多大なるご協力を賜り、誠にありがとうございます。  
当科では、地域医療のさらなる連携強化を目指し、  
この度「患者相談専用メールアドレス」を開設いたしました。  
先生方からのご紹介がよりスムーズに行えるよう、ぜひご活用いただければ幸いです。

### 相談専用メールアドレスの特徴

- ・ **簡便なやりとり：**  
患者さんの症状や診療依頼内容を簡単にお知らせいただけます。  
(画像の添付も可能です。)
- ・ **迅速な対応：**  
当科の医師が内容を確認し、出来るだけ速やかに対応いたします。
- ・ **医師限定：**  
本メールアドレスは、医療機関にご勤務の先生方専用です。  
患者さんご自身による直接のご利用はご遠慮ください。



### こんな場合にご利用ください

- ・ 「このような症例を呼吸器・胸部外科に紹介しても大丈夫か」といったご相談。
- ・ 紹介状を作成する前の簡易な事前確認。
- ・ その他、患者さんのご紹介に関するご質問やご相談。

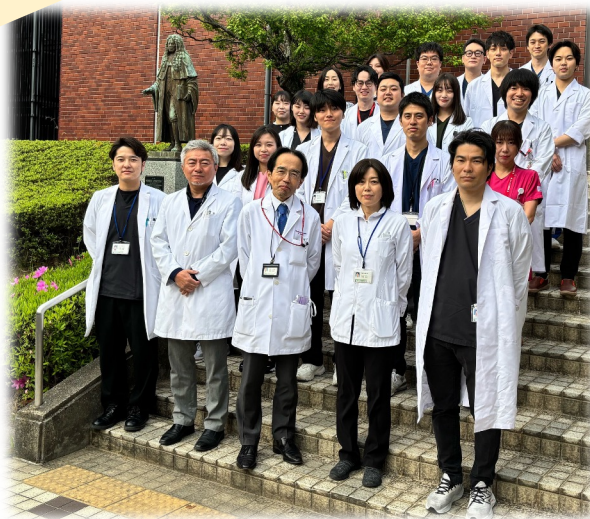
### 患者相談専用メールアドレス

[2gekasoudan@mbox.med.uoeh-u.ac.jp](mailto:2gekasoudan@mbox.med.uoeh-u.ac.jp)

※ご利用は医療機関にご勤務の先生方に限ります

私たちは、地域医療の先生方と連携を深め、患者さんに最適な医療を提供することを目指しております。

何かご不明点がございましたら、どうぞお気軽にお問い合わせください。  
今後とも何卒よろしくお願い申し上げます。



自分や  
自分の家族が  
病気になるたときに  
受けたい医療を



# 当科における低侵襲手術の取り組み

- ・医療技術の進歩に伴い、1994年に胸腔鏡下手術（VATS）や2018年6月にロボット支援下手術（RATS）保険収載され、当科でも多くの症例を取り扱っています。
- ・**2024年8月より当院2台目の『Da Vinci Xi』を導入**し、ますます多くのロボット支援下手術を施行可能となりました。
- ・また、**2024年8月より単孔式胸腔鏡手術（Uniportal VATS）も導入**し、さらに低侵襲で整容性の高い手術にも取り組んでおります。

## 低侵襲手術の主な特徴

1

### 術後の回復が早い

創が小さく、術後の痛みが軽減されます。術後の生活の質（QOL）向上が期待できます。

2

### 精密な手術が可能

高解像度拡大視や3D画像と多関節で精密なロボットアームにより、正確・より精巧な手術が可能です。

3

### 合併症のリスク低減

創が小さい分出血や感染症のリスクが低く、術後の回復が早く、入院期間も短縮も期待されます。

## RATS

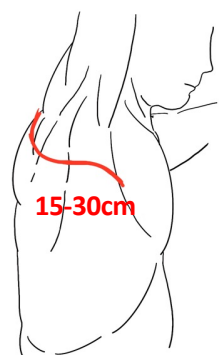


## Uniportal VATS

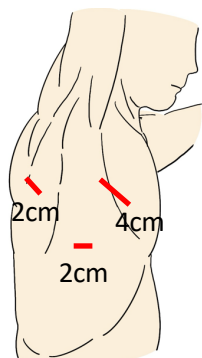


1つの傷（4cm）からカメラや複数の手術器具を挿入！！！！

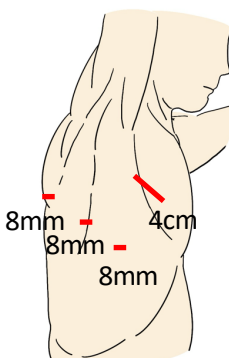
### 開胸手術



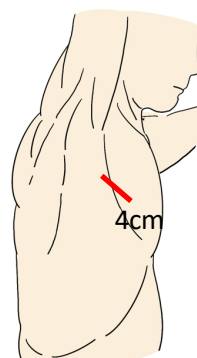
### 胸腔鏡下手術 (3 port) VATS



### ロボット支援下手術 RATS



### 単孔式胸腔鏡下手術 (Uniportal VATS)



## 当科での術式選択

胸腔鏡下手術  
Video Assisted  
Thoracoscopic Surgery

- ・当科での標準的なアプローチ
- ・熟達度は最も高く、RATSやU-VATSでの出血や手術操作に難渋した場合にも柔軟に対応できる術式です。

ロボット支援下手術  
Robot Assisted  
Thoracoscopic Surgery

- ・縦隔腫瘍
- ・肺良性腫瘍や肺癌に対する区域切除・肺葉切除

単孔式胸腔鏡下手術  
Uniportal VATS

- ・肺癌に対する部分切除、単純区域切除、肺葉切除
- ・自然気胸に対する嚢胞切除
- ・胸膜生検術 など

※ 実際には、腫瘍やリンパ節転移の状態、患者背景などを総合的に考慮して選択します。



# 患者さん一人ひとりの状態・希望を踏まえ、 最良の治療法を選択します。



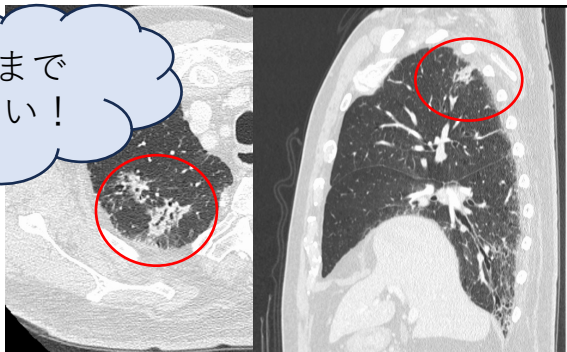
術後すぐに  
仕事に復帰  
できるかな？



① **50代前半 男性** 総合病院勤務  
慢性咳嗽の精査で見つかった右下葉肺癌（ⅠA期）に対して、単孔式胸腔鏡右下葉S6区域切除術を施行。小さい創部と少ない疼痛で術後の回復は非常に早く、術後1週間で自宅退院。早期に無事職場復帰された。



100歳まで  
生きたい！



② **80代後半 男性** 炭坑勤務歴あり  
間質性肺炎合併右上葉肺癌（ⅡA期）に対して手術（開胸右上葉切除＋リンパ節郭清＋肺動脈形成術）を施行。塵肺による固着リンパ節のため開胸手術となった。術前からリハビリ、抗線維化薬内服や投与酸素濃度を低めに保つなど、間質性肺炎の急性増悪予防につとめ、術後2週間で独歩で元気に自宅退院。



透析してるし  
心臓も悪いけど  
手術できる？



③ **50代後半 男性** 自営業  
末期腎不全で透析中、また、慢性心不全で高度の心機能低下あり。循環器内科および腎臓内科と連携し、術前から体重・投薬調整を行い、胸腺腫（正岡Ⅰ期）に対して手術を行った。ロボット支援手術（剣状突起下アプローチ）により、胸骨正中切開を行わずとも小さい創部で安全に手術を終えた。術後合併症なく、退院後もこれまでと変わらない生活を維持されている。

高齢の方や併存症があり手術リスクの高い患者さんでも、十分な術前評価を行い、手術加療を検討します。必要に応じて各専門科と連携し、周術期のリハビリテーションや、適切な術前術後管理、退院支援を行います。

また、当院では**治療と仕事の両立を支援する「両立支援科」**を設置しており、豊富な産業医経験を有する両立支援科医師と連携し、より親密にそして効果的な患者さんの支援を行います。所属する医師の大半が産業医経験者という当院ならではの特徴です。



仕事や家庭が心配・・・  
手術後に創が目立つ  
のも怖い・・・

持病もあるし、  
年齢的にも手術を  
受けられるのか・・・



**ぜひ！当科へご紹介ください！！！！**

産業医科大学 呼吸器・胸部外科では『自分や自分の家族が病気になった時に受たい治療を提供すること』を念頭に、関連施設や当院医師派遣施設と密に連携を取りながら診療にあたっております。引き続き、先生方の力をお借りして診療を行っていきたく思いますので、今後とも何卒よろしくお願い致します。

# 当科外来表 2024年4月1日～

産業医科大学病院

専門分野	火曜日		木曜日	直通：093-691-7320 内線：3211 
	午前	午後	午前	
	紹介 初診 再診	再診 (予約)	紹介 初診 再診	
気管 肺 縦隔 内視鏡外科 (胸腔鏡・ ロボット手術)	田中 文啓 竹中 賢 森 将鷹 吉松 克真 田中 完治 橋本 鉄平	根本有希子 田中 完治 藤田 康博	田中 文啓 黒田 耕志 竹中 賢 森 将鷹 根本有希子 吉松 克真 橋本 鉄平 藤田 康博	診療課長：田中文啓 副診療科長：黒田耕志 外来医長：竹中 賢 病棟医長：竹中 賢 副病棟医長：吉松克真 医局長：黒田耕志
乳腺 胸壁	田嶋 裕子 高 すみれ 田原 有希	田嶋 裕子 高 すみれ	田嶋 裕子 高 すみれ 田原 有希	
横隔膜		吉松 克真		

産業医科大学若松病院

専門分野	火曜日	直通：093-761-0090 内線：6050
	午前	
	紹介、初診、再診	
気管、肺 縦隔 内視鏡手術 乳腺	藤田 康博	外来医長：藤田 康博

## [ご紹介の流れ]

### 通常紹介

当院医療連携室を通じて  
 外来予約をお願い致します  
**TEL：093-691-7666**

### 緊急を要する場合

**24時間365日対応可能**です  
 当院代表から当科当番医に繋ぐようにお伝え下さい  
**TEL：093-603-1611**

## [当科医局員外来派遣病院]

呼吸器・胸部疾患において、下記病院外来でも当科医局員が外来紹介患者対応を致します。

済生会八幡総合病院、新中間病院、大平メディカルケア病院、  
 戸畑総合病院、西尾病院、上曽根病院、芦屋中央病院、新小倉病院  
 健愛記念病院、おかがき病院、小倉南メディカルケア病院、有吉サテライトクリニック