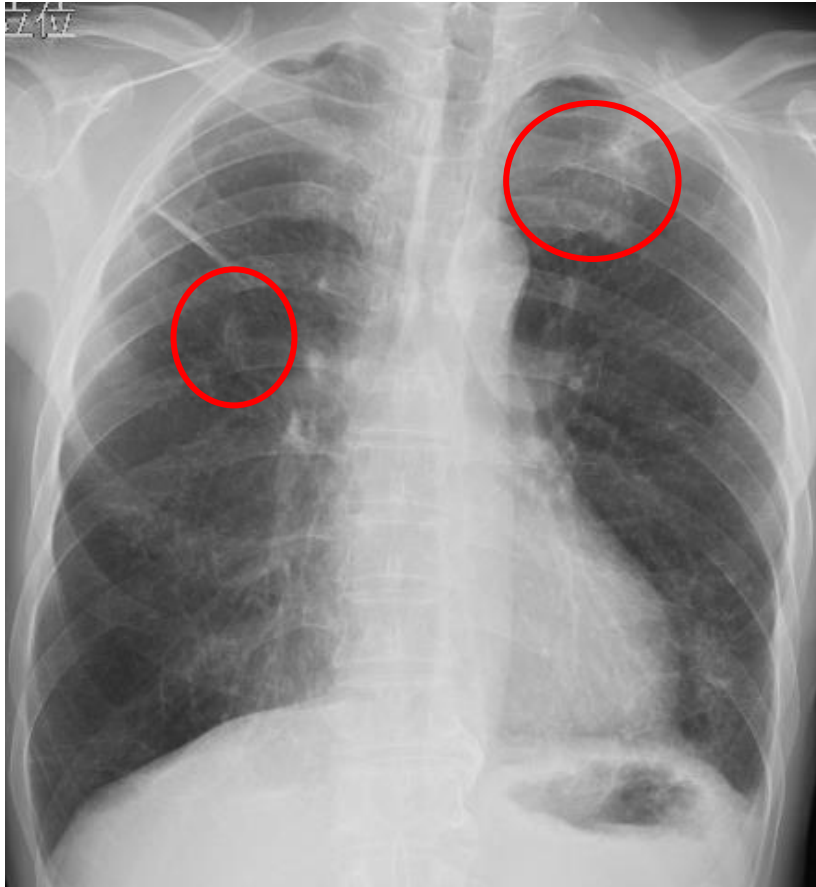


結節影のフォローでお困りではありませんか？

- ✓ 胸部レントゲン画像で見つけた、肺の結節影
- ✓ 御高齢だからいいか・・・ 大きさ変わらないからいいか・・・
- ✓ 体力なさそうだしこれ以上詳しい検査は・・・



肺の結節影の画像診断は、存在診断は比較的容易ですが、質的な診断には難渋することが多いのが現状です。

気管支鏡生検や経皮針生検で診断が得られそうか、胸腔鏡下生検が勧められるか、あるいはまずは画像で経過観察するのが妥当か、その判断は重要です。

癌であった場合、治療機会を失う可能性もあります。

その結節を「どう扱うか」。お悩みの際は、お気軽に当科に御紹介下さい。

(※次ページに上記レントゲン画像の症例報告を示しています。)

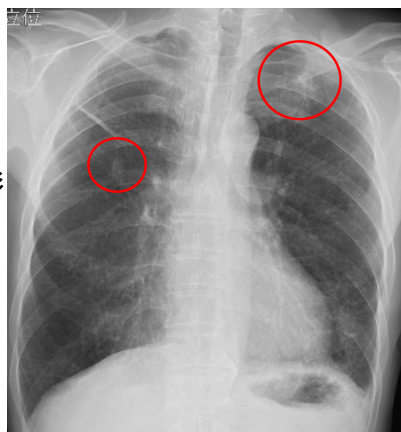
症例報告： 左膿胸術後に両側肺結節と縦隔リンパ節腫大を呈した1症例

症例：60歳台 男性

【現病歴】健診にて胸部異常陰影を指摘され当科紹介受診となった。

【既往歴】肺気腫、非結核性抗酸菌症（内服治療歴）、左膿胸（胸腔鏡下左膿胸腔郭清術後）

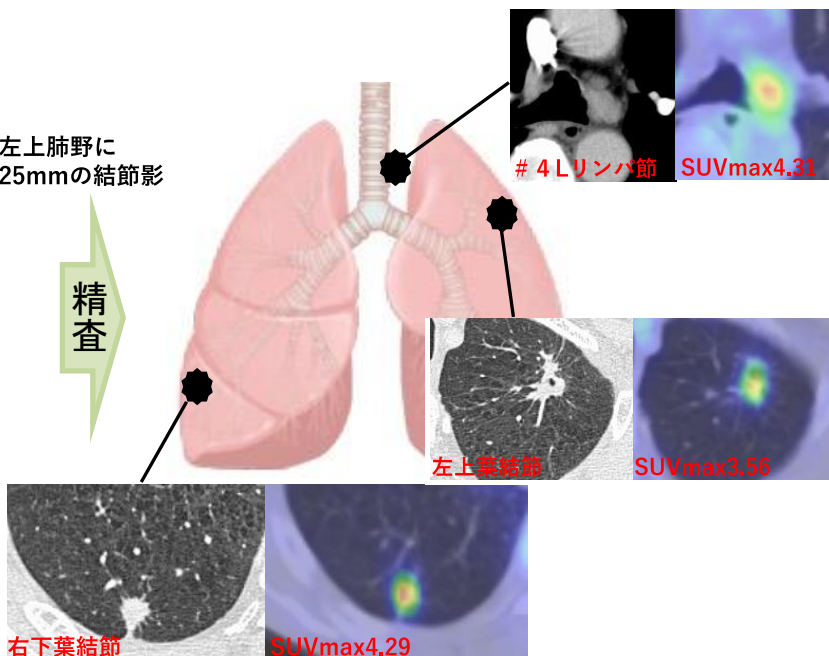
胸部レントゲン



右中肺野に
10mmの結節影

左上肺野に
25mmの結節影

精査



4 Lリンパ節 SUVmax4.31

左上葉結節 SUVmax3.56

右下葉結節 SUVmax4.29

【方針】画像上、肺癌や炎症性変化などが鑑別にあがり、患者さんも「肺の影が何なのか白黒つけたい」と積極的に診断をつけることを希望された。

順序だてて、診断(兼治療)を実施

- ①気管支鏡 (TBLB+EBUS-TBNA)
- ②縦隔鏡
- ③全身麻酔下肺部分切除

右記の診断となった。

癌の治療も出来た！
元気に通院されています！

右下葉結節
肺癌(腺癌)

4 Lリンパ節
炎症性変化

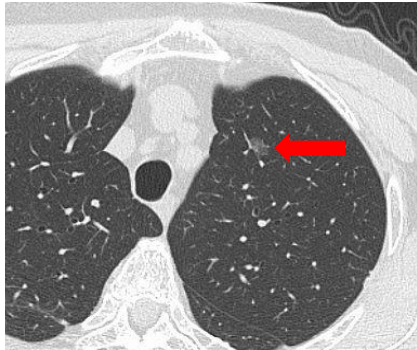
左上葉結節
肉芽種

病変は、既往歴からは炎症性変化の可能性も否定出来ない症例であり、患者さんが低肺機能であることを考慮すると、積極的な診断をつけずにレントゲンのみのフォローとなってもおかしくない症例である。

肺結節を認めた場合、本症例の様にリスクのある(低肺機能、膿胸術後など)症例においても、画像上肺癌の可能性があれば、治療機会を失わないよう、積極的に診断をつけに行くことが重要である。

微小肺結節をより確実に切除するために！！

SuReFind[®]とはRFID(Radiofrequency Identification technology)技術を応用したマーキングシステムで、肺切除手術において、微小肺結節をより確実に切除することをサポートする目的で、京都大学を中心に開発されました。極小のICタグを、気管支鏡を用いて肺病変近傍に留置します。術中に手術用アンテナで肺表面からICタグを検知し、その検知位置を切除範囲の判断材料として利用することができます。

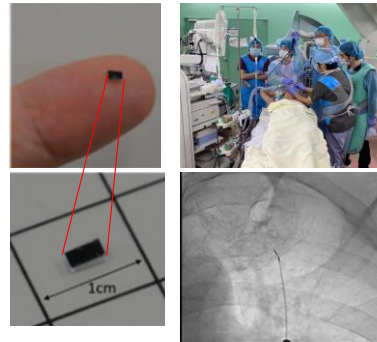


胸腔鏡では小さな淡い病変は触知困難
↓
正確な病変位置の同定が問題



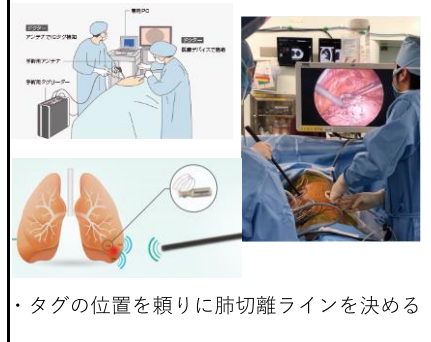
術前留置

・気管支鏡下にICタグを腫瘍近傍に留置



手術当日

・手術用アンテナで肺表面からタグを検知



RFIDマーキングシステムの強み

- 1, 深部マージンが確保される
- 2, 腫瘍の位置同定が容易
- 3, 背景肺に左右されない (肺気腫・炭粉沈着等)
- 4, 癒着症例でも有効であることが期待される

■ 第2外科では、積極的に先進医療を取り入れ、個々の患者さんにとって最適な方法で医療を提供しています。

10月になり新型コロナウイルス感染が下火になり、10月14日で福岡コロナ警報が解除されました。とは言え、冬にかけて感染再拡大も懸念されています。

当院では引き続き、関係者及び入院患者における新型コロナウイルス検査の陰性確認、院内での感染防止対策の徹底や職員講習を実施し、十分な感染対策を講じた上で、診療を行っていきます。

『自分や自分の家族が病気になった時に受きたい医療を』実践すべく、引き続き、先生方の力をお借りして診療を行なっていきたいと考えております。手術が必要な患者さんだけでなく、日々の臨床の中で悩まれる症例や手術が難しいと思われる症例についても是非お気軽に御紹介いただきたいと思います。

今後とも何卒よろしくお願い致します。

当科外来表 2021年10月～

産業医科大学病院

専門分野	火曜日		木曜日	直通 093-691-7320 内線 3211 診療科長:田中文啓 副診療科長:黒田耕志 外来医長:竹中 賢 病棟医長:竹中 賢 医局長:黒田耕志
	午前	午後	午前	
	紹介 初診 再診	再診 (予約)	紹介 初診 再診	
気管 肺 縦隔 内視鏡外科 (胸腔鏡・ ロボット手術)	田中文啓 黒田耕志 竹中 賢 永田 旭 平良彰浩 金山雅俊	吉松克真 苗代絢子	田中文啓 黒田耕志 竹中 賢 永田 旭 平良彰浩 金山雅俊 吉松克真	
乳腺	田嶋裕子 高すみれ 松田有希	田嶋裕子 松田有希	田嶋裕子 高すみれ 松田有希	

産業医科大学若松病院

専門分野	火曜日	直通 093-761-0090 内線 6050 外来医長:苗代絢子 楳山健太
	午前	
	紹介、初診 再診	
気管 肺 縦隔 内視鏡手術 乳腺	苗代絢子 楳山健太	

【紹介の流れ】

通常紹介

当院医療連携室を通じて外来予約を取って下さい

TEL: 093-691-7666

外来診療日：火曜日・木曜日（初診は午前中）

緊急を要する場合

時間内外を問わず当院代表に電話をしていただき、
当科当番医・当直医につなぐようにお伝えください。

TEL: 093-603-1611

【当科医局員外来派遣病院】

※呼吸器・胸部疾患において、下記病院外来でも当科医局員が外来紹介患者対応をさせていただきます。

産業医科大学若松病院、済生会八幡総合病院、正和中央病院、新中間病院、戸畑総合病院
大平メディカルケア病院、西尾病院、浜崎病院、八幡慈恵病院、上曽根病院、芦屋中央病院
健愛記念病院、おかがき病院、小倉南メディカルケア病院、宗像乳腺外科

産業医科大学第2外科 〒807-8555 福岡県北九州市八幡西区医生ヶ丘 1-1
TEL (093) 603-1611 / FAX (093) 692-4004 E-mail : j-2geka@mbox.med.uoeh-u.ac.jp
HP : <http://www.kitakyusyu-gan.jp/>